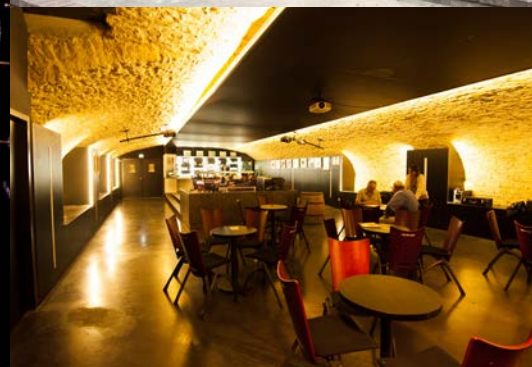


LE CRESCENT!

Assemblée Générale 2018
15 mai 2019



Association Le Crescent
Siège : 1 rue du Doyenné / Salle : Place St Pierre - 71000 Mâcon
www.lecrescent.net

RAPPORT MORAL 2018

Présenté par Fabien Dubois- président de l'association



RAPPORT D'ACTIVITE

ET FINANCIER 2018

Soutenir les artistes, participer à leur professionnalisation, développer l'attractivité de l'offre culturelle de notre territoire et en assurer la diversité à travers une programmation de qualité basée sur le métissage, l'audace, le partage et l'ouverture.

Tels sont les objectifs et les valeurs du Crescent depuis près de 25 ans.

LA DIFFUSION



La diffusion du jazz sous toutes ses formes, pour permettre au plus grand nombre d'en découvrir la richesse.

LA PEDAGOGIE



Afin d'offrir à tous les musiciens la possibilité d'apprendre ou de perfectionner leur jeu.

LA CREATION L'ACCOMPAGNEMENT



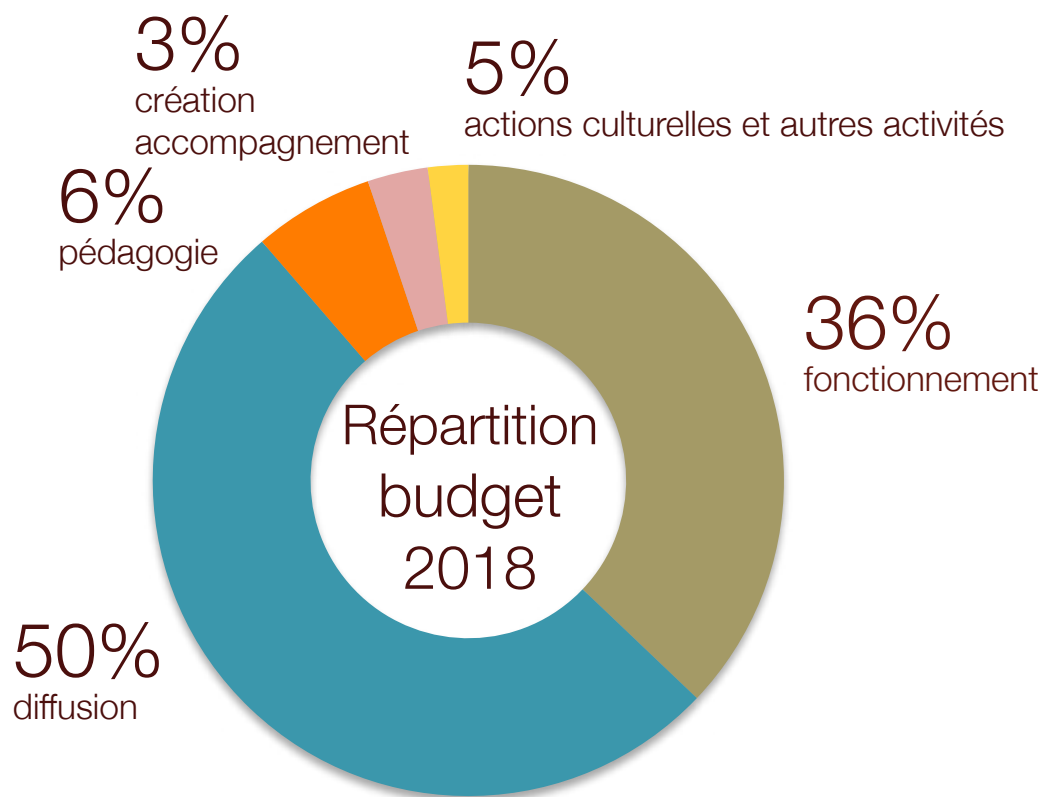
En proposant un lieu d'expression libre et en soutenant les projets des musiciens résidents et des artistes locaux.

L'ACTION CULTURELLE

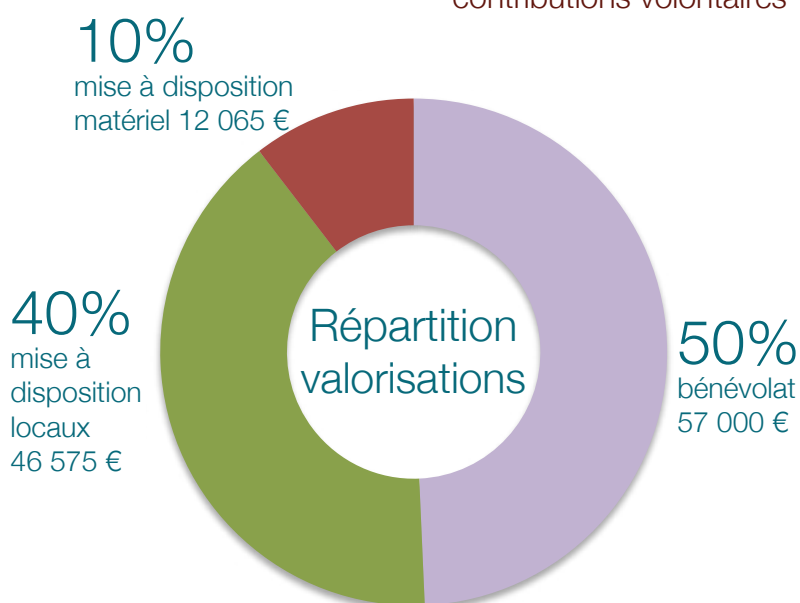


Aller à la rencontre des publics, sensibiliser, provoquer les rencontres avec les artistes.

Le budget de l'association par activités 302 700 €



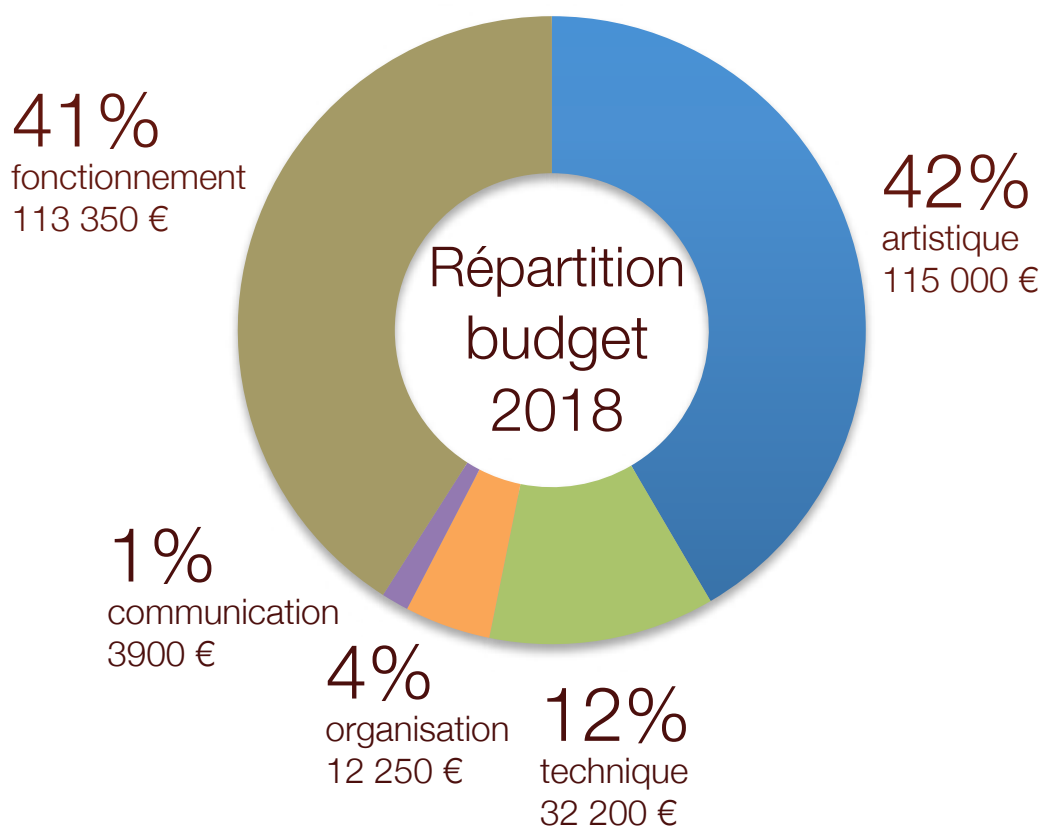
+ 115 600 € de valorisations contributions volontaires



Le compte de résultat 2018 présente un excédent de 4459 euros avec une baisse de 2% des charges (- 7500 euros), une légère baisse de 1% des produits (- 3200 euros) et des contributions volontaires en hausse de 4% (sur la valorisation du bénévolat et la valorisation des mises à disposition des locaux par la Ville).

Sur les 50% de mise à disposition de matériels et locaux, la part de la Ville de Mâcon représente 91% comprenant la valeur locative de la salle et de nos bureaux, les fluides et charges de maintenance, et le matériel sur le festival notamment.

Le budget de l'association par type de dépense hors achats bar et produits dérivés



La part du fonctionnement représente plus d'un tiers du budget et est en hausse de 2 % (+ 2200 euros) cette année. Hausse principalement due aux évolutions conventionnelles de salaires de l'équipe permanente.

Le budget artistique sur la saison est en baisse (-14% soit 9800 euros). Baisse relative car si l'on déduit les frais artistiques du big band l'Oeuf au théâtre de Mâcon co-organisé avec la Ville et l'orchestre Symphonique pour lequel nous avons bénéficié de l'aide spécifique de la Spedidam, ce budget sur la saison est en baisse de 2% (- 1150 euros). Sur le festival le budget artistique est stable. Et enfin, nous avons eu moins de ventes de spectacles de nos musiciens résidents en 2018, donc moins de frais artistiques (- 7700 euros).

Le budget technique est en baisse cette année de 10% (- 3500 euros), baisse relative également car il y a eu 11 dates de moins sur la saison avec un technicien (notamment sur les jam sessions pour lesquelles nous ne faisons plus que ponctuellement appel à un technicien son), et par ailleurs nous avons légèrement augmenté le nombre d'heures sur le poste de régie technique soit 500 euros de salaires en plus.

LA DIFFUSION

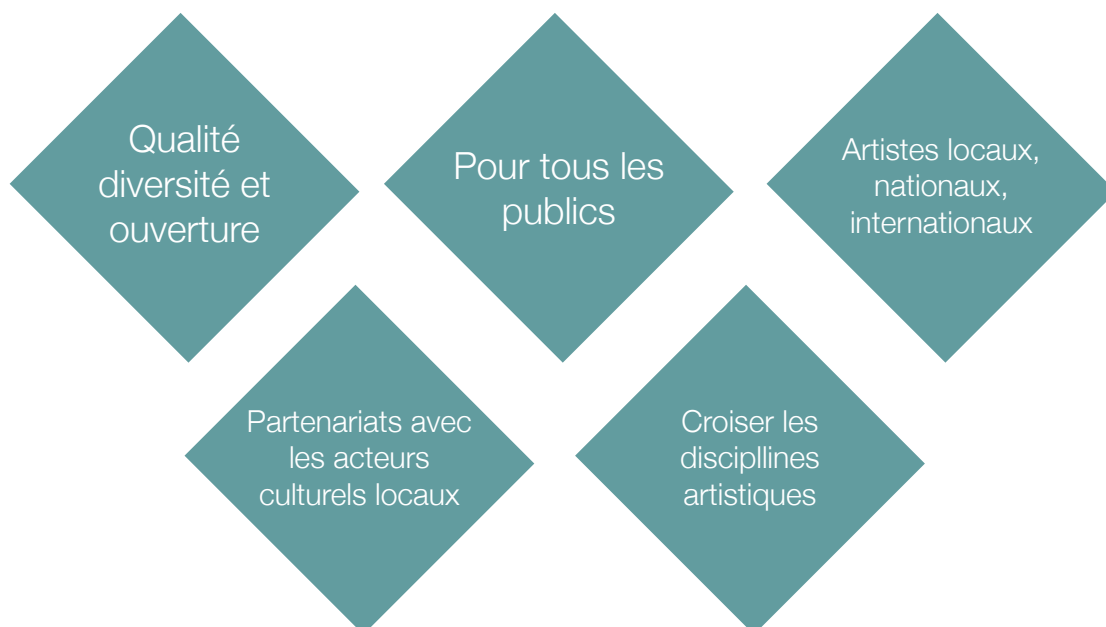


LA PROGRAMMATION ARTISTIQUE EST AU COEUR DU PROJET

A travers celle-ci nous souhaitons faire découvrir au public le plus large possible toute la richesse de la musique jazz et tous ses dérivés. Une programmation métissée et audacieuse basée sur l'ouverture et le partage : tel est le fondement même du Crescent.

Nous souhaitons redonner au jazz son caractère populaire à travers un lieu ouvert à tous.

Une programmation variée à tous les niveaux, que ce soit au niveau des croisements d'esthétiques avec le jazz (hip hop, funk, pop, rock, musiques du monde...) ou des disciplines (danse, cinéma...) tout en mêlant musiciens professionnels, amateurs, en voie de professionnalisation, de renommée internationale ou locaux...



Quelques chiffres



88 en 2017
87 en 2016



13 550 en 2017
12 890 en 2016



Le budget de l'activité diffusion (hors buvette)

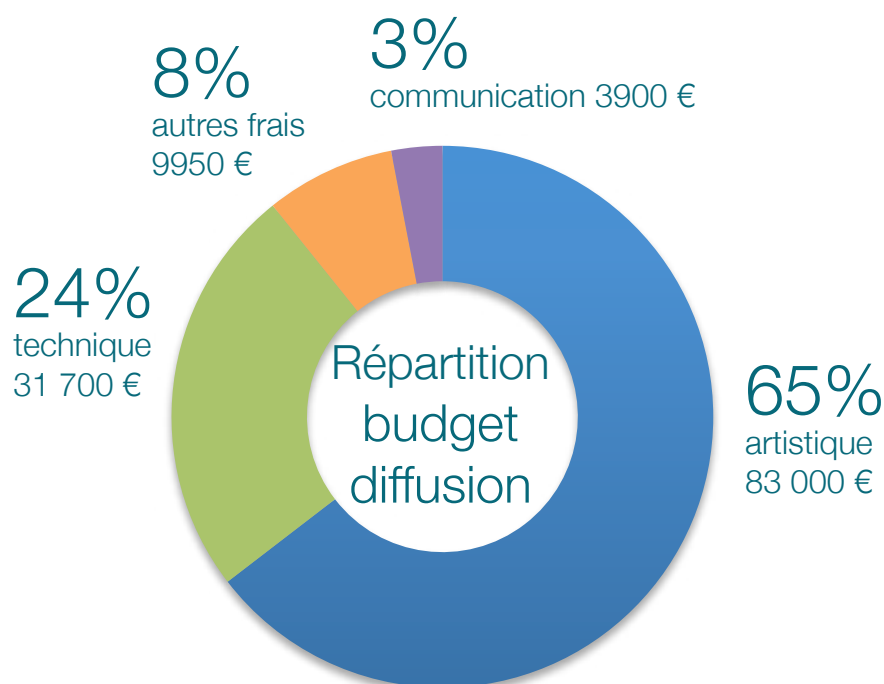
128 500 €

+ 85 500 € de valorisations

bénévolat / mise à disposition lieu & matériel

42% du budget global

51% avec les valorisations



Le budget de l'activité diffusion est baissé de 9% (- 12 400 euros). Le budget artistique a baissé notamment car nous avons co-organisé le concert avec l'Oeuf au théâtre (8650 euros de budget artistique). Le budget technique est en baisse (- 1700 euros) notamment car nous avons organisé moins de dates avec la présence d'un technicien. Le budget communication est en baisse de 1400 euros notamment car l'un de nos bénévoles a participé à la mise en page de nos livrets.

LA SAISON

janvier à juin - septembre à décembre



Notre volonté reste avant tout de partager avec le plus grand nombre ce lieu de vie musical et culturel avec toujours comme fil conducteur de présenter le jazz comme une musique métissée, audacieuse et populaire.

70

dates d'ouverture au public

74 en 2017

74 en 2016

65

dates avec concert

69 en 2017

68 en 2016

76

spectacles / animations

81 en 2017

72 en 2016

54%

des concerts à entrée
gratuite ou participation
libre

11€

prix moyen du billet
3 € de participation
moyenne sur soirée
prix libre

7730 entrées

9430 en 2017

8720 en 2016

124

spectateurs par concert
payant (au Crescent)

122 en 2017 / 122 en 2016

6

dates avec moins de 50
spectateurs
(7 en 2017)

12

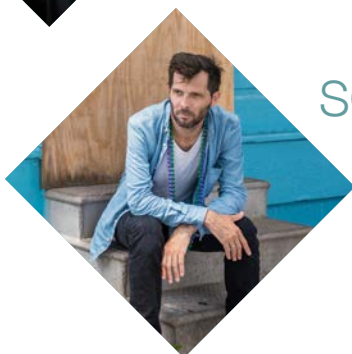
dates affichant «complet»
plus 10 avec 150 spectateurs
au moins

La programmation en 2018...



DECOUVERTES & SCENE FRANCAISE

Près d'un quart de notre programmation est dédié aux découvertes et à la scène française : Hervé Salamone nonet, Frédéric Bobin, Marcos De Oliveira, Carina Salvado, Basile Mouton, Big Four, Géraldine Laurent, Tôk, Gaël Horellou, Wilhelm Coppey, Loïs Le Van, Kill your Idols...



SCENE INTERNATIONALE

Cette année nous avons accueilli plusieurs artistes internationaux de renom : Roberto Tarenzi, Jorge Rossy, Mark Turner, Jeff Ballard, Larry Grenadier, Malcolm Braff, Reggie Washington, Ambrose Akinmusire, Hugh Coltman, Mike Clark, Ari Hoenig, Gilad Hekselman, Aaron Parks, Kendrick Scott...



SCENE LOCALE

Donner la possibilité aux groupes locaux professionnels ou en voie de professionnalisation de jouer sur notre scène fait partie de nos missions. Cette année nous avons accueilli entre autres : Kairos 5tet, Ark trio, Mikaël Sevrain, Swing Nomade, Crosssounding, Loup Godfroy, Jean-Salim Charvet, Toonah, La Sido, French Kiss, Diaspora 5tet, Cry of people, soirée Motown avec le Conservatoire...



SPECTACLES JEUNE PUBLIC

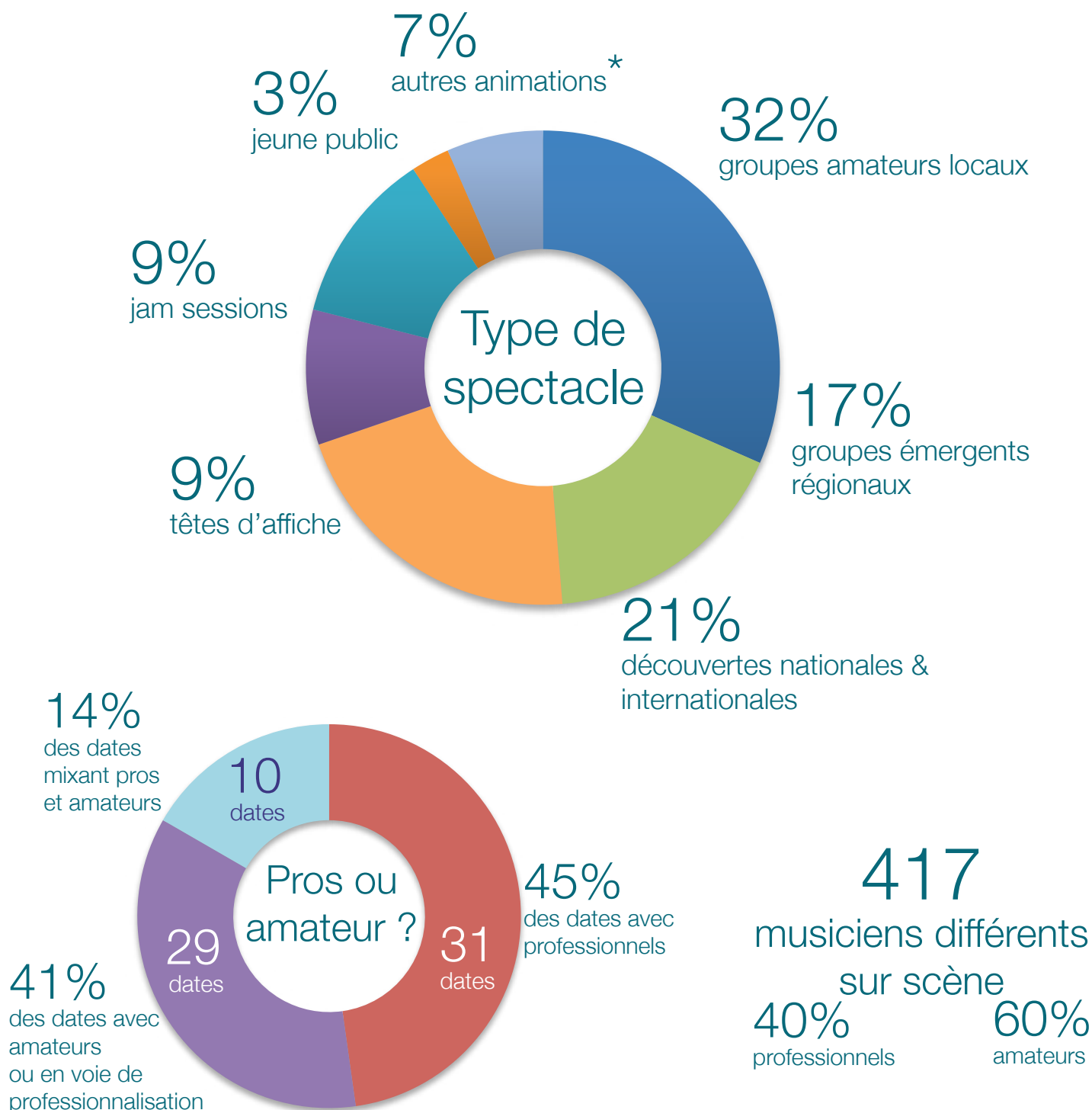
Nous avons présenté cette année deux spectacles : «Racines» proposé par la compagnie Odyssée ensemble et le ciné concert «Koko le Clown» proposé par l'Arfi dans le cadre du festival Effervescence.



Et 9 concerts de big band en 2018

Nous avons accueilli 7 big band amateurs en 2018 : Le Buloo, La grande bande de saxs, Big Band des conservatoires de Lyon et de Chalon, Bress Band Blues, Big Band de Brignais... et le Crescent Jazz Big Band !

Répartition de la programmation saison



* apéro cinéma, présentation de programmation

Nous accordons une place importante aux artistes de la scène locale et régionale. La proportion de musiciens amateurs est plus élevée car nous avons accueilli 8 big band amateurs cette année avec 18 musiciens en moyenne et deux soirées Motown regroupant 60 musiciens amateurs.

Nous proposons aussi aux élèves des Conservatoire de Mâcon, de Chalon, de Lyon, aux écoles de musiques locales ainsi qu'à des groupes amateurs de se produire au Crescent. Une expérience de la scène qui leur permet de se confronter au public.

De nombreux partenariats avec les acteurs culturels locaux

21% des événements de la saison ont été co-organisés avec d'autres acteurs culturels locaux

Nous avons poursuivi nos partenariats avec les acteurs culturels locaux, que ce soit sur des programmations communes, des mutualisations en terme de communication et de matériel. Le Conservatoire Edgar Varèse, la Cave à Musique, Jazz en Herbe, La ville de Mâcon font partie de nos partenaires principaux. Nous avons également co-réalisé plusieurs sorties d'album ou de résidences avec Tôk, le Wilhelm Coppey 4tet, Kairos, Kill your Idols. A noter également cette année la co-organisation du festival Jazz in Moulin à Vent avec le Château du Moulin à Vent, une nouvelle collaboration avec Radio Aléo pour une soirée chanson française, des échanges avec le Zoom (lieu dédié à l'image basé à Bourg en Bresse) pour trois apéro cinéma courts métrages au Crescent et une carte blanche au Zoom, un apéro concert en plein air à la maison du grand site de Solutré.

En 2018, nous avons co-organisé 15 dates avec d'autres associations ou structures locales.



RADIO ALEO - FREDERIC BOBIN - 17 février



LE CONSERVATOIRE - Soirée Motown / Jam sessions...

JAZZ EN HERBE - accueil assemblée générale - 20 janvier



FESTIVAL EFFERVESCENCE - ciné-concert - 14 oct

JAZZ IN MOULIN A VENT - Château Moulin à Vent - 26 mai



LE ZOOM - soirées cinéma et 4tet Crescent

VENDANGES DE L'HUMOUR - Cyril Iasci - 21 nov



SYMPHONIES D'AUTOMNE - Loïs Le Van - 16 nov

MAISON DU GRAND SITE SOLUTRE - Loup Godroy 4tet - 9 juin

La fréquentation

La moyenne de spectateurs au Crescent est en légère baisse en 2018 avec plus de 100 entrées de moyenne tous événements confondus. Cette baisse est principalement due aux jam sessions et spectacles jeune public qui ont rassemblé moins de spectateurs cette année.

Le nombre total d'entrées est moins important cette année, car nous avons co-organisé en 2017 un événement hors les murs au Théâtre de Mâcon (750 entrées) et d'autre part car nous avons 4 dates de moins en 2018.

Le public du Crescent est très varié à tous points de vue : âges, origines géographiques, sociales, professionnelles...

Nous n'avons pas de « cible » à proprement parler, notre but étant de faire découvrir les musiques que nous défendons au plus grand nombre.

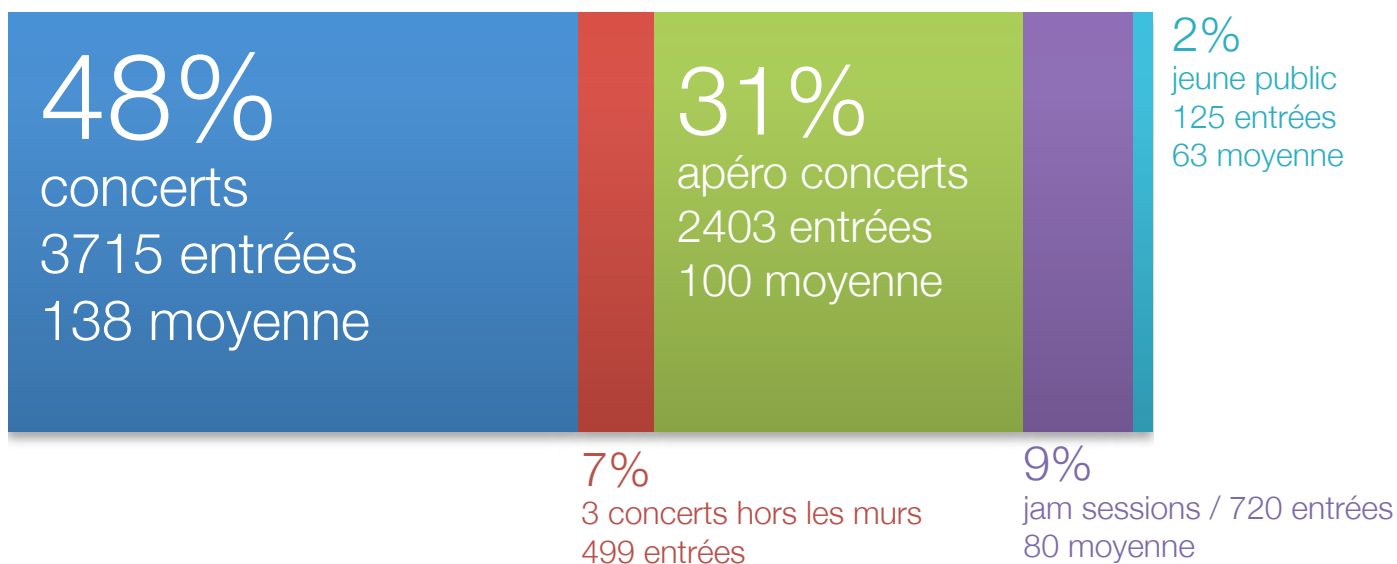
7730

entrées

124

spectateurs par concert à
entrée payante (au Crescent)

Concerts / Apéro-concerts / Jam / Jeune public ?



Le public continue de se diversifier, de se renouveler et de se fidéliser depuis l'ouverture du nouveau lieu. Le lieu, la variété des soirées et des styles, les partenariats avec d'autres acteurs culturels ont permis d'amener de nouveaux publics. Le nombre important de concerts gratuits à des horaires avancés est aussi un facteur important qui permet à des spectateurs de venir découvrir le lieu...

A noter que nous avons mis en place en septembre 2018 une nouvelle carte d'adhérent «la carte apéro» qui permet d'accéder à tous les apéro-concerts de la saison (5 euros par saison).

Cette carte a connu un franc succès dès sa mise en place avec près de 600 adhésions en un trimestre (sur 9 dates). Le nombre de détenteur de la carte d'adhérent classique est également en hausse avec 63 adhésions en 2018.

Les tops... et les moins tops...

32% des concerts ont affiché complet ou attiré 150 spectateurs et plus. Soit 22 dates.

1 concert payant seulement a attiré moins de 50 spectateurs auxquels s'ajoutent 5 apéro concerts, ciné ou jam junior...

Comme depuis 3 ans, près de 30% des concerts payants affichent complet ou presque. Auquel nous pouvons ajouter le concert Jazz in Moulin à Vent (300 spectateurs). En 2018, seulement 1 concert payant (contre 2 en 2017 et 6 en 2016) ont rassemblé moins de 50 personnes.



FLY TRIO - jazz - 155 spectateurs

CARINA SALVADO - soirée fado - 158 spectateurs

AMBROSE AKINMUSIRE - jazz - 161 spectateurs



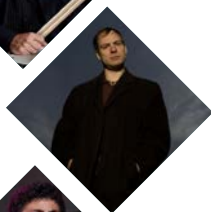
MIKE CLARK Trio - jazz - 167 spectateurs

SOIREES MOTOWN - jazz & soul - 423 spectateurs en 2 soirs



TOONAH - jazz new orleans - 200 spectateurs

GAËL HORELLOU 4tet -jazz - 152 spectateurs



ZUPER OCTAVE - jazz - 176 spectateurs

JAZZ IN MOULIN A VENT - jazz - 306 spectateurs



MEMPHIS - rythm and blues - 185 spectateurs

MINOR INCIDENT - 180 spectateurs

JEAN-SALIM CHARVET 5tet - 157 spectateurs

CRESCENT JAZZ BIG BAND - 170 spectateurs



BIG BAND DE BRIGNAIS -165 spectateurs

JAM ARETHA FRANKLIN - soul - 220 spectateurs



LES 5 LOUIS - swing & chanson - 156 spectateurs

CLÔTURE BIENNALE ART CONTEMPORAIN - 180 spectateurs

LE BULOO - 175 spectateurs

LA GRANDE BANDE DE SAXS - 150 spectateurs

La politique tarifaire

L'objectif du Crescent de proposer au plus grand nombre une programmation artistique de qualité se traduit par une politique tarifaire basse allant de 5 euros à 16 euros.

Nous avons mis un place un tarif réduit (moins 4 à 6 euros par rapport au plein tarif) pour les adhérents du Crescent, abonnés de la Cave à musique et de la Scène nationale ainsi que pour les demandeurs d'emploi, bénéficiaires du RSA, lycéens et étudiants... L'ensemble des élèves des écoles de musiques de l'agglomération bénéficient d'un tarif unique à 5 euros toute l'année.

La plupart des apéros-concerts, les jams sessions, les scènes amateurs sont ouverts gratuitement au public (ou à prix libre dès lors que le plateau artistique est professionnel) et représentent 54 % des événements.

En 2018, nous menons une réflexion sur notre politique tarifaire pour augmenter le plein tarif de certaines têtes d'affiches tout en maintenant un tarif réduit bas.

Notre volonté reste de rendre accessible au plus grand nombre les concerts que nous proposons.

54%

des concerts à entrée
gratuite ou participation
libre.

52 % en 2017

11 €

prix d'achat moyen du billet / 10,5 € en 2017

12,7 € prix moyen du billet plein tarif, 11,5 € en 2017

2,85 € de participation moyenne sur soirée prix

libre, 1,85 € en 2017

Le budget de la saison

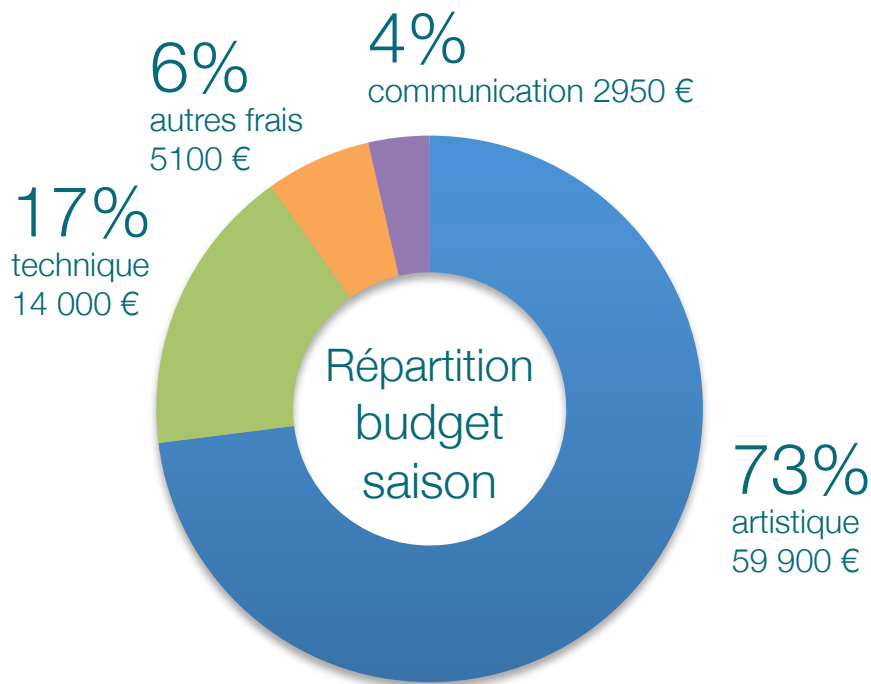
82 000 €

+ 59 300 € de valorisations

bénévolat / mise à disposition lieu & matériel

27% du budget global

34% avec les valorisations



Le budget de la saison est en baisse de 16% (soit 15 000 euros). Cette baisse provient de la date hors les murs du big band l'Oeuf en 2017, d'un nombre de dates avec techniciens moins importants et d'un budget

Les salaires des artistes et contrats de cession représentent près de 68% du budget artistique. La part de l'engagement direct des artistes représente près de 70% du mode de contractualisation.

100

contrats d'engagement
d'artistes156 € brut
de cachet moyen

49

contrats d'engagement
de techniciens

60 en 2017

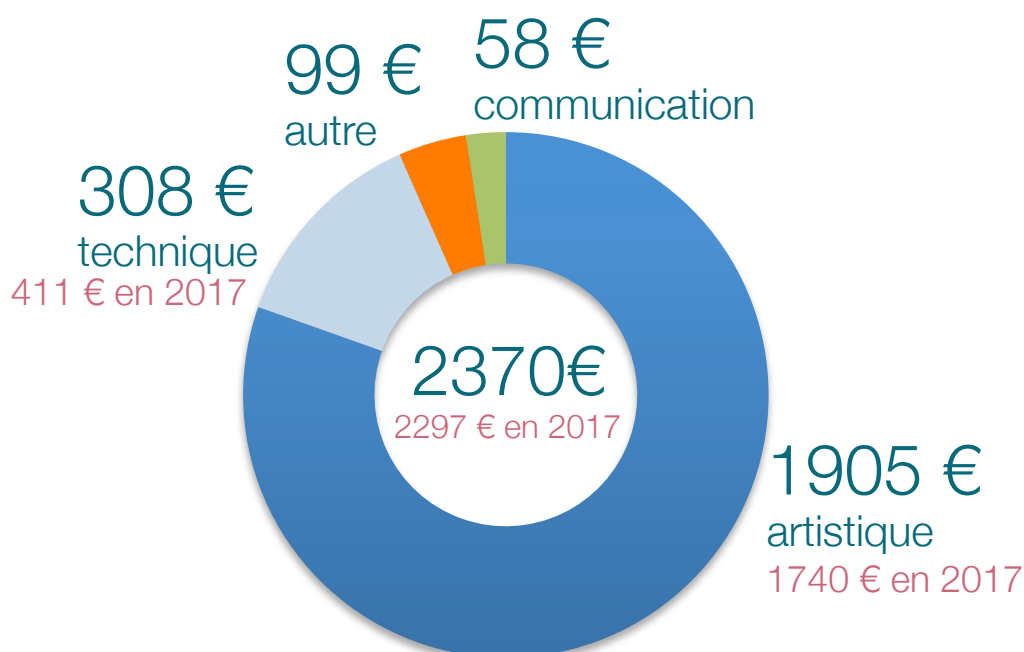
38 980 €

masse salariale
intermittents

17 135 €

contrats de cession

Coût moyen d'un spectacle professionnel



Recettes propres moyennes d'un spectacle professionnel



65% du coût du spectacle est couvert par nos recettes propres en 2017 ce taux était de 69%. Une baisse davantage relative aux recettes bar qu'à la billetterie.

49% du coût du spectacle est couvert la billetterie et 18% par le bar
53% et 19% en 2017

88€ résultat moyen pour les autres types d'ouverture :
spectacles amateurs, apéro-crescent, jam sessions...
35 € en 2017

- 17 000€ résultat brut de la saison en ne prenant en compte que les dépenses et recettes directes (sans les frais de fonctionnement et sans subventions). Ce résultat était - 19 800 euros en 2017. L'écart de 2800 € est la somme cumulée des écart de résultats par soirée, couplé au fait que nous avons organisé deux concerts professionnels de moins cette année.

LE FESTIVAL

23ème édition / 18 au 21 juillet 2018

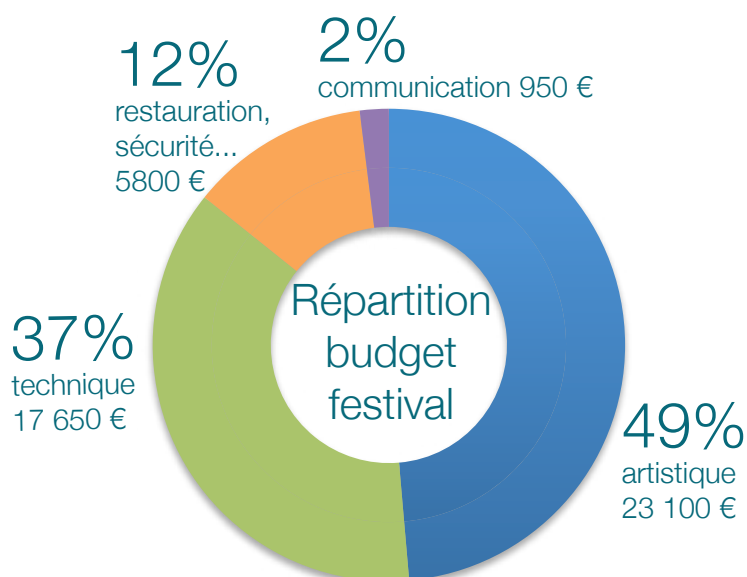


Comme chaque année la grande scène sur l'esplanade Lamartine a accueilli des artistes de renommées internationales le saxophoniste Steve Coleman, l'un des musiciens les plus influents de sa génération et l'un des saxophonistes les plus importants des trente dernières années, le bassiste virtuose Fred Monino pour un tribute à Jaco Pastorius qui s'annonce lumineux, le nouveau projet du saxophoniste Christophe Panzani à la croisée du jazz, du slam et du hip hop avec en première partie la toute jeune génération montante avec le 5tet du pianiste Thibault Gomez, ex stagiaire du Crescent ! Les professeurs du stage ont proposé cette année un concert autour de l'album mythique du batteur Jack DeJohnette «Parallel Realities» et le traditionnel concert de clôture des stagiaires ! Nous avons aussi eu le plaisir d'accueillir le groupe Explicit Liber dans le cadre de la programmation du festival Jazz en Herbe au Crescent le mercredi soir.

4080 spectateurs 15 concerts 93 musiciens
et 5 jam sessions dont 58 stagiaires

Le budget (hors buvette)

47 550 € 16% du budget global
+ 26 270 € de valorisations 18% avec les valorisations
bénévolat / mise à disposition lieu & matériel



Le budget du festival est en hausse de 9% par rapport à 2016 (+3700 euros). Le budget artistique est en hausse de 600 euros, le budget technique de 900 euros (location de matériel supplémentaire et achat de fournitures diverses) et le budget sécurité de 2000 euros (compensé par une aide du fonds d'urgence).

LA PEDAGOGIE



LE VOLET PEDAGOGIQUE DE NOS ACTIVITES EST INSCRIT DE MANIERE DURABLE DANS LA POLITIQUE DU CRESCENT

Ces activités offrent à tous les amateurs de jazz la possibilité de découvrir et de pratiquer cette discipline.

L'équipe pédagogique, composée des musiciens résidents du Crescent, propose une formation axée sur la mise en situation et la pratique collective, composante essentielle du jazz et des musiques improvisées.

Priorité à la
Scène

Accessible à
tous
amateurs,
pros...

Travail du jeu
collectif et de
l'improvisation

Partage et
transmission
d'expérience

Le budget pédagogique
17 00 €

+ 4600 € de valorisations

bénévolat / mise à disposition lieu & matériel

5% du budget global

LE CRESCENT JAZZ BIG BAND



Créé en octobre 2016 et composé de 18 musiciens amateurs, Le Crescent Jazz Big Band représente une nouvelle action pédagogique du Crescent. Deux de nos musiciens résidents, Eric Prost et Romain Nassini, accompagnent sur deux répétitions par mois d'octobre à juin le big band. Le Big Band alterne répétitions par pupitre au Conservatoire et répétitions d'orchestre avec nos intervenants pédagogiques sur la scène du Crescent.

Le répertoire très swing reprend les fondamentaux des années 50-60 avec les big bands de Bessie Smith et de Duke Ellington. autour d'arrangements de Bastien Ballaz, tromboniste pour The Amazing Keystone big band.

Environ une fois par trimestre le CJBB se produit sur la scène du Crescent. Après deux ans et demi, le bilan est très positif, le big band progresse de concerts en concerts !

Ce projet est soutenu par le Conservatoire Edgar Varèse qui met à disposition des salles pour les répétitions par pupitre et participe financièrement aux frais pédagogiques.

LE STAGE



Le stage fait partie du festival, et rencontre chaque année beaucoup de succès. Il a une nouvelle fois affiché complet avec 58 stagiaires immergés dans la musique pendant une semaine entre les cours d'instruments, d'orchestres, les jam sessions et tous les concerts du festival ! La mise en situation scénique permanente est là aussi l'atout premier du stage avec une très belle représentation de clôture le dernier soir du festival sur la grande scène.

Une bonne représentativité des classes d'âge et une diversité des origines géographiques.

Les participants en 2018 avaient entre 12 et 71 ans. 41% des élèves de 25 ans et moins. 24% des élèves avaient entre 26 ans et 50 ans et 35% avaient + de 50 ans. 15% des stagiaires provenaient de Saône et Loire et 48% des départements limitrophes, les 37% restants viennent d'autres régions (Parisienne, Savoie, Ardèche, Alsace..).

SOUTIEN A LA CREATION ET ACCOMPAGNEMENT



SOUTENIR LES ARTISTES

Soutenir les artistes professionnels, en développement ou amateurs fait partie des missions premières de notre association.

Le lieu et surtout l'équipement dont nous disposons aujourd'hui nous permettent de proposer de très bonnes conditions pour l'accueil en résidence de groupes professionnels ou en voie de professionnalisation.

Résidences

Répétitions

Enregistrements

En 2018, nous avons accueilli

7

groupes en résidences
sur 26 journées soit
200 heures

6

concerts de restitution
de fin de résidences

31

groupes et 2 musiciens solo
pour un total de **440** heures
de répétitions



KILL YOUR IDOLS - 4 jours de résidence

PIENZA - 3 jours de résidence

DIASPORA 5tet - 3 jours de résidence & 1 concert

XXL - 3 jours de résidence & 1 concert

FRENCH KISS - 3 jours de résidence & 1 concert

TÔK - 5 jours de résidence & 1 concert

KAÏROS 5tet - 3 jours de résidence & 1 concert

GROUPES AMATEURS - 130 heures de répétitions



Cette activité représente au total 81 journées d'utilisation du lieu pour près de 650 heures de travail.

PARTENARIAT AVEC LE CONSERVATOIRE

Nous avons entrepris depuis quelques années un partenariat avec le Conservatoire du Mâconnais Val de Saône en lien avec l'équipe enseignante du département jazz du conservatoire.

Outre la communication de nos événements auprès des élèves du conservatoire et le tarif préférentiel (5 euros) proposé à tous les élèves sur nos concerts, nous mettons régulièrement en place des auditions/concerts en ouverture de jam session ou en première partie de concerts hors les murs. Nous accueillons le big band du conservatoire pour des répétitions et des concerts public deux à trois fois par an. Comme évoqué dans la partie pédagogie, le conservatoire soutient le projet du Crescent Jazz Big Band en participant aux frais des intervenants et en mettant à disposition une salle deux fois par mois pour répéter.

En 2018, nous avons co-organisé et accueilli

1

concert de la Grande bande de saxs dirigée par Jacques Baguet

1

concert des élèves des départements jazz et classique en 1ère partie du nonet d'Hervé Salamone

1

apéro concert jam session avec les élèves

2

soirée Motown

+1

audition d'examen de fin d'année

SOUTIEN A LA DIFFUSION

Depuis 2011, le Crescent propose à ses musiciens résidents un soutien administratif sur la diffusion de leurs projets individuels. Le Crescent s'occupe ainsi de toutes les démarches administratives liées à la diffusion de leurs concerts : contrats de cession, facturation, déclarations sociales des intermittents (édition bulletin de paie, attestations pôle emploi, certificats congés spectacles, déclaration d'embauche, contrats d'engagement...). Un soutien très apprécié par les musiciens qui peuvent ainsi se concentrer uniquement sur leur musique...

Nous apportons également notre soutien sur des groupes aux projets artistiques plus aboutis dans le cadre des dispositifs de missionnements régionaux, véritables tremplins mis en place par le Centre Régional du Jazz en Bourgogne dont le Crescent fait partie. Nous proposons ainsi régulièrement des groupes en développement au sein du réseau facilitant ainsi la diffusion de leurs projets sur le territoire. Le Crescent fait aussi partie des tremplins Rezzo Focal Jazz à Vienne et Jazz Migration pour lesquels nous proposons à des groupes régionaux de concourir chaque année.

En 2018, nous avons pris en charge

15

concerts de nos musiciens résidents

27

contrats d'engagements d'artiste

L'ACTION CULTURELLE

ALLER A LA RENCONTRE DES PUBLICS

En 2018, nous avons répondu à plusieurs appels à projets de la Drac et de la Sacem pour réaliser des actions dans les établissements scolaires auprès des élèves.



La parole aux collégiens - Drac

Nous avons travaillé avec 3 classes du collège de Chauffailles en Saône et Loire de février à juin.

L'objectif était de permettre aux élèves de travailler sur des textes dans un premier temps avec l'artiste L'officier Zen. Nos musiciens et les élèves travaillent ensuite la musique ensemble. Les musiciens étant « au service » des élèves pour les aider à construire plusieurs morceaux ensemble. De l'écriture des textes à la réalisation en live de la musique, tel est le but de ce projet avec pour finalité de présenter la création en montant sur la scène du Crescent avec nos musiciens les accompagnant, dans le cadre de notre programmation au mois de juin.



Résidences dans les écoles - Drac

Depuis la rentrée 2018, nous travaillons sur deux projets dans deux écoles rurales. L'une à Salornay sur Guye et l'autre à La Grande Verrière près d'Autun.

L'objectif de ces deux résidences est de travailler sur la création de A à Z d'un spectacle musical impliquant la totalité des élèves de ces écoles.

Les élèves sont à la fois auteurs et interprètes de leur œuvre. Ils participent tout au long du processus de création : de l'écriture des textes en ateliers avec l'artiste chanteur Petrek à la mise en musique avec les musiciens résidents du Crescent.

Une représentation aura lieu fin juin sur la commune de chaque école.



La fabrique à musique - Sacem

Le Crescent a également été sélectionné par la SACEM dans le cadre du projet «La fabrique à musique».

Nous travaillons avec une classe de 3ème du Lycée Dumaine à Mâcon.

Les objectifs sont similaires à ceux du projet «la parole aux collégiens», mais sur une seule chanson impliquant tous les élèves de la classe.

La présentation de ce travail aura lieu le 16 mai sur la scène du Crescent.

PARTENARIATS / RESEAUX

PARTENARIATS ECONOMIQUES

En 2018, nous avons co-organisé et accueilli plusieurs acteurs économiques locaux avec notamment une soirée pour notre partenaires Granini Eckes-France, pour Mâcon Habitat, mais aussi plusieurs événements avec la Ville de Mâcon et la soirée d'accueil des nouveaux étudiants organisée avec la MBA (Mâcon Beaujolais Agglomération).

Le but étant de faire connaître le Crescent, le lieu, ses activités et de promouvoir la vie culturelle mâconnaise. Sans oublier la co-organisation de la deuxième édition de Jazz in Moulin à Vent avec le Château du Moulin à vent le 26 mai, qui parraine par ailleurs l'association à hauteur de 1000 euros. Cette année a été marquée par le renouvellement d'un partenariat à l'année avec les Editions Martin qui nous soutiennent à hauteur de 3000 euros, avec notamment en contrepartie l'accueil au Crescent de sessions d'enregistrements. Et également par la signature d'un partenariat avec l'entreprise Granini Eckes-France qui soutient l'association sous forme de mécénat à hauteur de 5000 euros. Sans oublier le cabinet d'audit Gelas qui nous fait un don chaque année à hauteur de 1200 euros.

Nous avons comme chaque année quelques soutiens de la part de nos fournisseurs que ce soient des remises sur prestations techniques ou de la mise à disposition de matériel comme le magasin Super U de Prissé (un camion en prêt sur le festival), et Adequason (sonorisation et éclairage sur le festival)...

7

événements accueillis

6000 €

de budget dont 3400 € d'artistique

ARTISANS VIGNERONS

Depuis 2014, nous travaillons en partenariat avec l'association des Artisans Vignerons de Bourgogne du Sud qui regroupe une trentaine de viticulteurs indépendants. Des dégustations sont organisées sur une fois par trimestre et nous proposons une carte des vins renouvelée régulièrement avec quelques uns des meilleurs vins de la région.

RESEAUX

Au niveau national, le Crescent fait partie du bureau de la FEDELIMA (Fédération des lieux de musiques actuelles) et du SMA (Syndicat des Musiques Actuelles). A ce titre nous participons autant que possible aux différents travaux et études menés sur notre secteur par ces structures.

Au niveau régional, nous faisons partie du réseau du Centre Régional du Jazz en Bourgogne Franche Comté au sein duquel nous participons via les dispositifs de soutien aux groupes émergents régionaux et nationaux. Nous avons également intégré la FEMA (Fédération Est des Musiques Actuelles) qui regroupe les acteurs de la région Bourgogne Franche-Comté : lieux, festivals, producteurs...

Nous avons également finalisé fin 2018 la réflexion avec la Cave à Musique concernant la mutualisation d'un poste sur la diffusion de nos supports de communication, opérationnelle à partir de mars 2019.

LE FONCTIONNEMENT



LE FONCTIONNEMENT DE L'ASSOCIATION REPOSE SUR 5 PÔLES

CONSEIL D'ADMINISTRATION

14 personnes

3 associations partenaires

En 2015, nous avons intégré au sein du Conseil d'Administration l'association Jazz Campus qui est venue s'ajouter à l'association Luciol (Cave à Musique) déjà présente. Jazz en Herbe a rejoint le CA du Crescent en 2017.

LES BENEVOLES

86 personnes

En 2018, xx bénévoles différents ont participé aux activités de l'association. Sur la saison, (71 bénévoles différents) un bénévole participe à près de 8 événements en moyenne (15% un seul sur la saison). 33% sont venus au moins 1 fois par mois, le «noyau dur» des bénévoles est d'une trentaine de personnes. Sur l'ensemble de l'année, la part du bénévolat assurée par les membres du conseil d'administration représente 45% du nombre d'heures totales.

LE COMITE ARTISTIQUE

5 personnes

Le comité artistique est composé d'un noyau de musiciens professionnels en charge de la programmation avec un ou plusieurs membres du conseil d'administration et le directeur. Ils constituent également l'équipe pédagogique et mènent différentes actions culturelles.

LES TECHNICIENS

9 personnes

En 2018, un technicien son professionnel était présent sur 45% des concerts, soit 29 dates sur 65 sur la saison, associé au poste de régisseur principal pour la gestion du matériel et la préparation technique des concerts professionnels.

LES SALARIES

3 personnes

L'équipe salariée était composée en 2018 de 3 postes représentant 2,25 équivalent temps plein répartis sur un poste de directeur à plein temps, un poste de secrétaire comptable à mi-temps et un poste d'employé polyvalent à 26h/sem.

Un investissement bénévole essentiel



4650

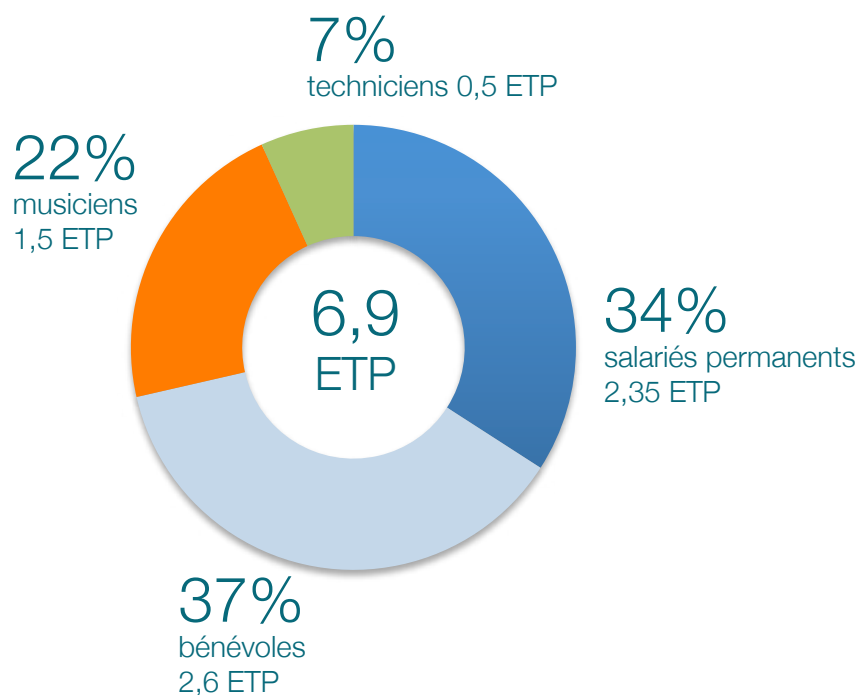
heures de bénévolat
estimées en 2018

2,6

poste équivalent
temps plein

A chaque soirée 8 bénévoles en moyenne sont présents pour tenir les entrées, le bar, préparer les repas... Une aide indispensable à laquelle s'ajoute le travail des membres du conseil d'administration tout au long de l'année. Au total cela représente plus de 2,5 postes à plein temps.

Répartition des postes en équivalent temps plein



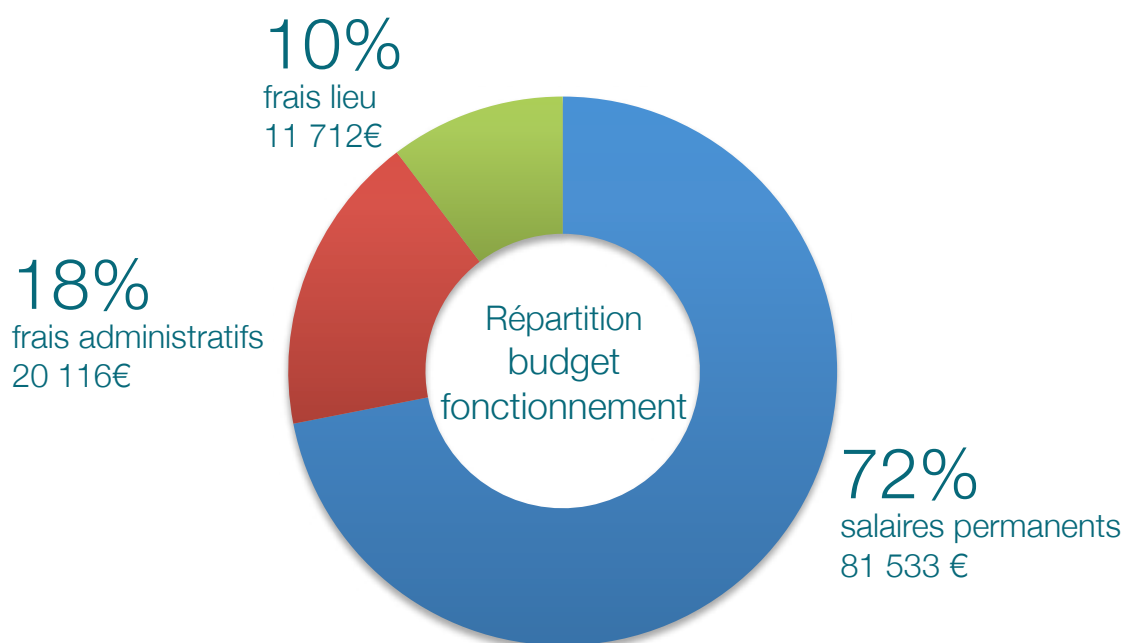
Le budget de fonctionnement

113 300 €

+ 12950 € de valorisations
bénévolat / mise à disposition lieu & matériel

37% du budget global

30% avec les valorisations



Le budget de fonctionnement est en hausse nette de 2% par rapport à 2017 soit 2200 euros.

Les salaires et charges de l'équipe permanente sont en baisse 4900 euros, suite à la rupture du contrat du poste d'attachée de communication. En incluant les autres frais (chèques vacances, déplacements), la provision pour congés payés (plus faible en 2018) et les frais relatifs à la procédure prud'homale (provision et honoraires d'avocat), le budget équipe permanente est en hausse de 1000 euros et de 1800 euros si l'on prend en compte les aides à l'emploi en légère baisse en 2018. Les autres charges de fonctionnement sont en légère hausse (+ 1000 euros), notamment sur l'entretien et la maintenance du matériel technique.

En intégrant les aides à l'emploi, la hausse nette du budget de fonctionnement est donc de 3 % (soit 3000 euros).

LE FINANCEMENT DE L'ASSOCIATION

56%

recettes d'activités

168 500 €

- 2% (2017)

44%

subventions

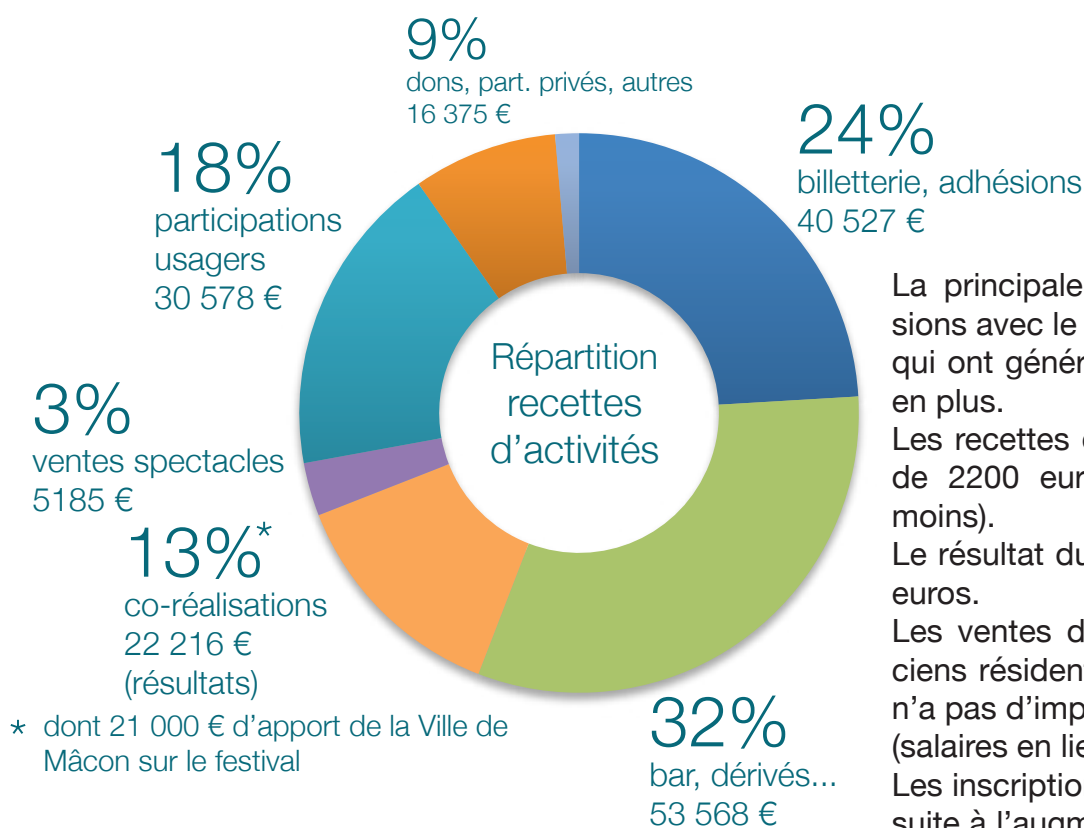
133 600 €

stable (2017)

La part des recettes directes des activités couvrent 56% des dépenses totales (55% en 2017). Si l'on déduit l'impact des aides aux projets, la hausse des subventions de fonctionnement est stable et s'élève à 110 000 euros (Spedidam - 6000 euros, CNV + 1430 euros, Fdva + 2000 euros, Fonpeps + 5156 euros, Drac - 2500 euros).

Les aides à l'emploi sur les contrats CUI/CAE sont en baisse du fait de la rupture du contrat du poste d'attachée de communication, mais compensées par une aide de la Région de 7000 euros (dont 5250 euros en 2018) pour le passage en CDI du poste d'employé polyvalent.

Les recettes d'activités



71% des recettes proviennent de l'activité diffusion
15% de la pédagogie
4% du soutien et accompagnement
3% de partenariats

La principale hausse provient des adhésions avec le lancement de la carte apéro qui ont générées 3650 euros de recettes en plus.

Les recettes de billetterie sont en baisse de 2200 euros (un concert payant en moins).

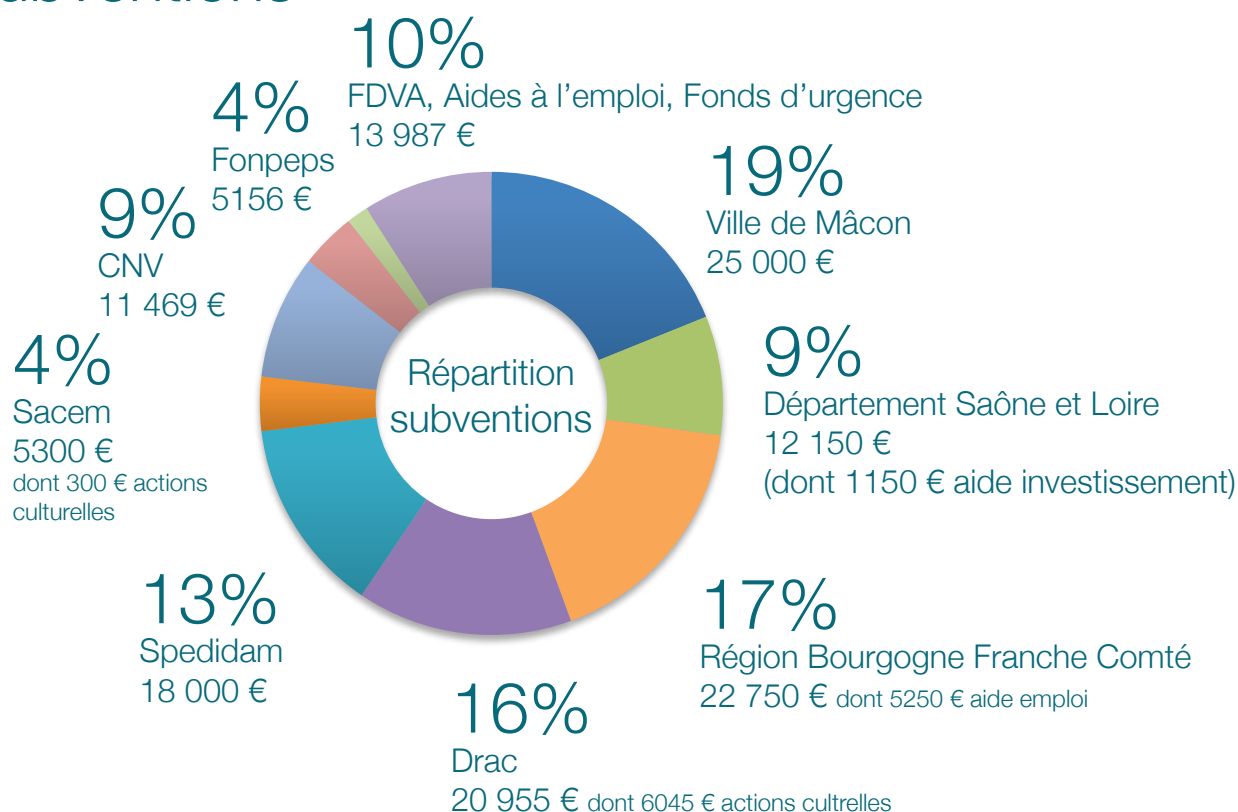
Le résultat du bar est en baisse de 1950 euros.

Les ventes de spectacles de nos musiciens résidents sont en baisse mais cela n'a pas d'impact sur notre budget (salaires en lien).

Les inscriptions au stage sont hausses car suite à l'augmentation des frais d'inscriptions en partie compensée par une hausse des salaires des intervenants.

Le mécénat et parrainage est en hausse de 6200 euros dont 3000 euros des Editions Martin et 5000 euros de Eckes-Granini.

Les subventions



Nos partenaires ont tous maintenu leur soutien en 2018, et pour certains l'ont même augmenté notamment la Région Franche Comté Bourgogne, la Drac (aide supplémentaire sur le volet actions culturelles), le CNV. A noter l'aide de l'Etat à l'emploi artistique du Fonpeps (Fonds pour la pérenisation de l'emploi dans le spectacle vivant) dont nous bénéficions depuis juillet 2018 dans le cadre de la mesure d'aides aux lieux de petites jauge. Egalement une nouvelle aide du FDVA (fonds pour la vie associative) de 2000 euros de la part du Ministère de la Cohésion Sociale. Ainsi que l'aide du Fonds d'Urgence prenant en charge les surcoûts liées à la sécurité notamment du festival.

Si l'on prend en compte les valorisations liées à la mise à disposition des locaux, de matériel et la prise en charge des frais d'électricité, d'eau et de maintenance par la ville de Mâcon, la part de la ville est de 41% (78 615€ dont 53 615€ valorisés) et celle de Mâcon Beaujolais Agglomération (MBA) de 2% (3022 €) pour la mise à disposition du Conservatoire accueillant le stage

Compte de résultat 2018

CHARGES	2017	2018	2017	2018	PRODUITS
ACHATS	53 317 €	60 853 €	158 716 €	151 073 €	SERVICES
variation des stocks bar	-339 €	-245 €	37 813 €	35 527 €	billetterie
variation des stocks (T shirt, CD...)	979 €	667 €	12 870 €	5 185 €	vente de spectacles et prestations
achats de spectacles	18 013 €	24 015 €	2 928 €	1 216 €	recettes de co-réalisation
autres achats de prestations	6 657 €	6 980 €	21 000 €	21 000 €	co-réalisation festival Ville de Mâcon
fournitures et petit équipement	4 962 €	4 237 €	27 836 €	30 578 €	participation des usagers
fournitures administratives	1 649 €	1 786 €	3 000 €	4 000 €	parrainage
achats bar	15 994 €	18 444 €	45 392 €	46 756 €	vente bar
achats de marchandises (T shirt, CD...)	692 €	765 €	842 €	1 042 €	vente marchandises (T shirt, CD...)
achats nourriture et repas	4 711 €	4 204 €	7 036 €	5 770 €	vente repas
			117 598 €	116 381 €	SUBVENTIONS
SERVICES EXTERIEURS	21 519 €	25 384 €	25 000 €	25 000 €	Ville de Macon
location immobilière	100 €	100 €	11 000 €	11 000 €	Département Saône & Loire
autres locations matérielles et techniques	15 085 €	16 095 €	17 500 €	17 500 €	Région Bourgogne
entretien immobilier	0 €	0 €	17 410 €	14 910 €	Etat DRAC
entretien du matériel	515 €	1 523 €	0 €	5 000 €	Etat DRAC "Parole aux collégiens"
maintenance matérielle et informatique	581 €	1 162 €	0 €	1 045 €	Etat DRAC "Résidences EAC"
assurances	5 237 €	6 504 €	24 000 €	18 000 €	Spedidam
			7 650 €	0 €	Spedidam "Fortissimo"
AUTRES SERVICES EXTERIEURS	42 947 €	36 209 €	10 038 €	11 469 €	CNV
honoraires	0 €	1 560 €	5 000 €	5 000 €	Sacem
publicité et publications	6 040 €	4 021 €		300 €	Sacem "La Fabrique à musique"
déplacements	12 327 €	9 409 €	0 €	5 156,47 €	Fonpeps
hébergement	7 504 €	6 092 €	0 €	2 000 €	Etat "FDVA"
restauration	13 883 €	11 890 €			
missions reception	706 €	507 €	6 542 €	13 922 €	PRODUITS DE GESTION COURANTE
frais postaux	348 €	215 €	1 350 €	5 000 €	adhésions
téléphone et télécommunications	778 €	775 €	2 692 €	2 722 €	dons
frais bancaires	381 €	759 €	1 200 €	6 200 €	mécénat
cotisations	981 €	980 €	1 300 €	0 €	autre produit de gestion courante
			22 €	0 €	PRODUITS FINANCIERS
FRAIS DE PERSONNEL	176 488 €	158 752 €	22 €	0 €	produits financiers
salaires bruts et charges permanents	80 175 €	75 202 €			
salaires bruts et charges artistes	63 568 €	57 516 €	4 338 €	6 458 €	PRODUITS EXCEPTIONNELS
salaires bruts et charges techniciens	26 147 €	23 606 €	2 500 €	0 €	produits des cessions d'éléments d'actif
salaires bruts et charges intervenants	3 357 €	3 073 €	1 141 €	1 141 €	quote-part dons et subventions investissement
congés payés	1 644 €	82 €	697 €	5 317 €	produits exceptionnels
autres frais de personnel	1 597 €	-727 €			
			17 659 €	19 332 €	TRANSFERT DE CHARGES
CHARGES DE GESTION COURANTE	11 052 €	11 754 €	14 211 €	8 127 €	aides à l'emploi
SACEM	9 795 €	10 380 €		5 250 €	aide à l'emploi Région BFC
CNV	1 257 €	1 374 €	1 998 €	3 860 €	aide fonds d'urgence
			650 €	787 €	compte entrepreneur CNV
			800 €	1 307 €	autres transferts de charges
CHARGES FINANCIERES	171 €	203 €			
charges financières	171 €	203 €			
CHARGES EXCEPTIONNELLES	74 €	17 €			
charges exceptionnelles	74 €	17 €			
DOTATIONS AUX AMO. & PROV.	4 638 €	9 537 €			
dotations aux amortissements	4 638 €	4 537 €			
dotations aux provisions	0 €	5 000 €			
SOUS TOTAL DES CHARGES	310 207 €	302 708 €	304 876 €	307 167 €	SOUS TOTAL DES PRODUITS
EXCEDENT		4 459 €	-5 331 €		PERTE
VALORISATIONS	112 391 €	115 661 €	112 391 €	115 661 €	VALORISATIONS
valorisation du bénévolat	55 860 €	57 024 €	55 860 €	57 024 €	valorisation du bénévolat
mise à disposition locaux	44 446 €	46 572 €	51 153 €	53 615 €	ville de Mâcon
mise à disposition et prêt matériel	10 586 €	10 565 €	2 879 €	3 022 €	agglomération MBA
autres prestations	1 500 €	1 500 €	2 500 €	2 000 €	partenaires privés
TOTAL GENERAL	422 598 €	418 369 €	417 267 €	422 828 €	TOTAL GENERAL

PERSPECTIVES 2019...

Le budget 2018 se solde par un excédent de 4459 euros et 2017 s'était soldé par une perte de 5531 euros. Nous avons donc amélioré notre résultat comptable de près de 10 000 euros grâce, nous l'avons vu, au maintien des fréquentations sur la saison couplé avec des recettes propres en hausse, notamment sur les adhésions, de nouveaux partenaires privés notamment l'entreprise Eckes Granini, la hausse d'une partie de nos aides au fonctionnement (aides à l'emploi notamment) et la stabilité de nos dépenses de fonctionnement.

Sur ces 4 premières saisons, qui ont vu le Crescent s'affirmer comme l'un des lieux les plus réputés de France et au-delà, nous avons organisé quelques 320 concerts et spectacles, représentant près de 35 000 entrées, accueilli plus de 50 groupes en résidences, une quinzaine d'albums enregistrés sur scène... Le bilan a largement dépassé nos attentes grâce au travail effectué par tous les bénévoles, musiciens, salariés, techniciens de l'association.

Cependant, nous atteignons aujourd'hui la limite de ce que nous pouvons réaliser avec les moyens dont nous disposons.

Nous avons multiplié par 3 notre activité depuis 2015, et notre équipe salariée est aujourd'hui de 2,25 postes équivalents temps plein (2,35 si l'on prend en compte le poste de régisseur intermittent).

La comparaison avec d'autres lieux de notre fédération (Fedelima) est sans appel : les lieux comparables au Crescent en terme de jauge et de budget organisent en moyenne 50 dates par saison et disposent de près de 5 postes à temps plein et leur taux de financement publics est de 65% (40% pour le Crescent).

Nous avons ainsi pris la décision de recentrer la programmation de notre saison sur 50 dates réparties sur la période allant de fin septembre à fin avril avec quelques événements exceptionnels en mai et juin (comme la fête de la musique ou des concerts hors les murs).

Parmi les chantiers en cours figure donc la réflexion sur la structuration de notre équipe de salariés permanent avec notamment la création d'un poste à plein temps dédié à la gestion administrative de l'association.

Nous avons par ailleurs finalisé le projet de mutualisation avec la Cave à musique d'un poste commun sur la mission de diffusion des supports (papiers) de communication.

Nous envisageons également de développer le poste de régisseur principal du lieu pour tous les aspects techniques et de faire évoluer le poste d'employé polyvalent vers des missions d'accueil des artistes et des publics.

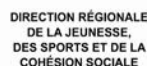
L'enjeu pour les années à venir est donc de trouver des moyens qui nous permettront à la fois de maintenir ce niveau d'activité, de répondre à nos besoins de trésorerie et de poursuivre le développement de nouvelles actions...

Budget prévisionnel 2019

CHARGES	2018	2019	2018	2019	PRODUITS
ACHATS	60 853 €	48 603 €	151 073 €	148 055 €	SERVICES
variation des stocks bar	-245 €	0 €	35 527 €	44 603 €	billetterie
variation des stocks (T shirt, CD...)	667 €	360 €	5 185 €	10 000 €	vente de spectacles et prestations
achats de spectacles	24 015 €	19 577 €	1 216 €	2 465 €	recettes de co-réalisation
autres achats de prestations	6 980 €	7 420 €	21 000 €	21 000 €	co-réalisation festival Ville de Mâcon
fournitures et petit équipement	4 237 €	3 600 €	30 578 €	27 375 €	participation des usagers
fournitures administratives	1 786 €	1 300 €	4 000 €	3 000 €	parrainage
achats bar	18 444 €	13 849 €	46 756 €	34 915 €	vente bar
achats de marchandises (T shirt, CD...)	765 €	0 €	1 042 €	500 €	vente marchandises (T shirt, CD...)
achats nourriture et repas	4 204 €	2 498 €	5 770 €	4 196 €	vente repas
			116 381 €	127 354 €	SUBVENTIONS
SERVICES EXTERIEURS	25 384 €	26 477 €	25 000 €	26 000 €	Ville de Macon
location immobilière	100 €	120 €	8 000 €	8 000 €	Département Saône & Loire
autres locations matérielles et techniques	16 095 €	16 151 €	3 000 €	3 000 €	Département Saône & Loire festival
entretien immobilier	0 €	550 €	17 500 €	17 500 €	Région Bourgogne
entretien du matériel	1 523 €	2 050 €	14 910 €	15 000 €	Etat DRAC
maintenance matérielle et informatique	1 162 €	1 176 €	6 045 €	8 955 €	Etat DRAC actions culturelles
assurances	6 504 €	6 430 €	18 000 €	19 000 €	Spedidam
			11 469 €	11 500 €	CNV
AUTRES SERVICES EXTERIEURS	36 209 €	40 482 €	5 000 €	5 000 €	Sacem
honoraires	1 560 €	650 €	300 €	2 700 €	Sacem actions culturelles
publicité et publications	4 021 €	7 825 €	5 156 €	9 199 €	Fonpeps
déplacements	9 409 €	10 925 €	2 000 €	1 500 €	FDVA
hébergement	6 092 €	7 393 €			
restauration	11 890 €	10 790 €	13 922 €	15 796 €	PRODUITS DE GESTION COURANTE
missions reception	507 €	1 064 €	5 000 €	6 500 €	adhésions
frais postaux	215 €	400 €	2 722 €	2 296 €	dons
téléphone et télécommunications	775 €	600 €	6 200 €	7 000 €	mécénat
frais bancaires	759 €	120 €			
cotisations	980 €	715 €			
			0 €	0 €	PRODUITS FINANCIERS
FRAIS DE PERSONNEL	158 752 €	168 058 €	0 €	0 €	produits financiers
salaires bruts et charges permanents	75 202 €	72 128 €			
salaires bruts et charges artistes	57 516 €	59 114 €	6 458 €	1 152 €	PRODUITS EXCEPTIONNELS
salaires bruts et charges techniciens	23 606 €	22 053 €	1 141 €	1 152 €	quote-part dons et subventions investissement
salaires bruts et charges intervenants	3 073 €	12 831 €	5 317 €	0 €	produits exceptionnels
congés payés	82 €	500 €			
autres frais de personnel	-727 €	1 432 €			
			19 332 €	9 046 €	TRANSFERT DE CHARGES
CHARGES DE GESTION COURANTE	11 754 €	11 033 €	8 127 €	2 546 €	aides à l'emploi
SACEM	10 380 €	9 491 €	5 250 €	1 750 €	aides à l'emploi Région
CNV	1 374 €	1 542 €	3 860 €	3 850 €	autres transferts de charges
			787 €		aide fonds d'urgence
			1 307 €	900 €	compte entrepreneur CNV
CHARGES FINANCIERES	203 €	250 €			
charges financières	203 €	250 €			
CHARGES EXCEPTIONNELLES	17 €	0 €			
charges exceptionnelles	17 €	0 €			
DOTATIONS AUX AMO. & PROV.	9 537 €	6 500 €			
dotations aux amortissements	4 537 €	4 500 €			
dotations aux provisions	5 000 €	2 000 €			
SOUS TOTAL DES CHARGES	302 708 €	301 402 €	307 167 €	301 402 €	SOUS TOTAL DES PRODUITS
EXCEDENT	4 458 €				PERTE
VALORISATIONS	115 661 €	116 650 €	115 661 €	116 650 €	VALORISATIONS
valorisation du bénévolat	57 024 €	57 500 €	57 024 €	57 500 €	valorisation du bénévolat
mise à disposition locaux	46 572 €	47 000 €	53 615 €	54 000 €	ville de Mâcon
mise à disposition et prêt matériel	10 565 €	10 650 €	3 022 €	3 150 €	Camval
autres prestations	1 500 €	1 500 €	2 000 €	2 000 €	partenaires privés
TOTAL GENERAL	418 369 €	418 052 €	422 828 €	418 052 €	TOTAL GENERAL

Nous remercions sincèrement tous ceux sans qui le Crescent ne pourrait exister et fonctionner.

INSTITUTIONNELS



Direction régionale des affaires culturelles
Bourgogne Franche-Comté

PROFESSIONNELS



centre national
de la chanson des
variétés et du jazz



centre|régional|du jazz|en|bourgogne

CULTURELS



PRIVÉS



MÉDIAS



ET TOUS LES BENEVOLES, MUSICIENS, TECHNICIENS, SALARIES...